



Release Notes BlueRetail versie 4.3.1

Product Management



Versie 0.1
Venlo, Mei 2016

Bestand: BR v4.3.1 Release notes NL GD.docx

Versiebeheer

Naam	Datum	Versie	Wijziging
R. Wolters	08/06/16	V0.1	Initiële versie.

Disclaimer



Ondanks alle aan de samenstelling van de tekst bestede zorg, kan Newway géén enkele aansprakelijkheid aanvaarden voor eventuele directe en/indirecte schade, die voortvloeit/zou kunnen voortvloeien uit enige inhoudelijke onvolledigheid en/of onjuistheid, of andere fout, die in deze uitgave zou kunnen voorkomen.

Alle rechten voorbehouden. Niets uit deze uitgave mag worden verveelvoudigd, opgeslagen in geautomatiseerd gegevensbestand, of openbaar gemaakt, in enige vorm of op enige wijze, hetzij elektronisch, mechanisch, door fotokopieën, opname, of op enige andere manier, zonder voorafgaande uitdrukkelijke toestemming van Newway.

Inhoudsopgave

1	INLEIDING	4
2	TOELICHTING DOCUMENTINDELING	5
3	PLANNING	6
3.1	Roadmap	6
3.2	Release planning	6
4	TECHNIEK	8
4.1	Algemeen	8
4.2	Installatie	8
4.3	Database	9
4.4	Update instructie	9
4.5	Instructies bij calamiteiten	9
4.6	Compatibiliteit met lagere versies	10
4.7	Koppeling BlueMobile Batch	10
4.8	Koppeling BlueMobile Wi-Fi (Client/Server)	10
5	BLUERETAIL BUGS	11
6	MAATWERK EN NIEUWE FUNCTIONALITEIT	12
6.1	Rapport - Totaaloverzicht uitgesplitst per omzetgroep	12
6.1.1	Achtergrond	12
7	TOELICHTING NOTATIES	17
8	DEFINITIES EN KERNBEGRIPPEN	18

1 Inleiding

Inhoud Deze release notes hebben betrekking op BlueRetail versie 4.3.1 Global Deployed (GD).

In deze release notes worden de belangrijkste wijzigingen beschreven ten opzichte van BlueRetail versie 4.3.0 en oudere versies. Deze release notes zijn bedoeld om klanten en partners inzicht te verschaffen in de wijzigingen en nieuwe functionaliteit in deze versie van BlueRetail.



Versiebeheer Release Notes

Product Management zal het document updaten zodra hier vanuit de Newway Product Portfolio of vanuit enig ander technisch oogpunt noodzaak toe is.

Voorgaande release notes

Eerdere release notes staan op de BlueRetail website en zijn op te vragen bij Newway of te raadplegen in de map 'Documentatie' van de installatieset.

De release notes zijn met de grootst mogelijke zorg samengesteld. Mochten er onverhoopt toch fouten in voorkomen, dan biedt Newway u bij voorbaat haar excuses daarvoor aan. Newway accepteert **géén** schadeclaims als gevolg van eventuele fouten in de release notes. Er kunnen **géén** rechten worden ontleend aan de inhoud.



BlueRetail versie 4.3.1 – Minor release

Deze versie is de opvolger van BlueRetail 4.3.0 GD.

Deze versie bevat:

- Alle opgeloste fouten met status hoog, middel en laag zover dit binnen de planning paste. Zie *hoofdstuk 5*.
- Alle functionele omissies met status hoog, middel en laag zover dit binnen de planning paste. Zie *hoofdstuk 5*.
- Maatwerk of functionele wijzigingen. Zie *hoofdstuk 6*.

Newway is permanent bezig met het verbeteren van het product BlueRetail. Hierdoor kan het voorkomen dat

- koppelingen met applicaties van derden herzien moeten worden door databasemutaties;
- het pakket niet meer 100% neerwaarts compatibel is

Wij vragen hiervoor uw begrip. BlueRetail is een zeer omvangrijk, maar ook complex product en het is absoluut onmogelijk om zowel vooraf aan een nieuwe release alle fouten te vinden als ook volledige compatibiliteit te behouden met vorige versies.

Vragen

Bij eventuele vragen betreffende deze release kunnen BlueRetail eindgebruikers contact opnemen met de desbetreffende BlueRetail Reseller.

2 Toelichting documentindeling

- Leeswijzer** Dit document is opgedeeld in een technisch en functioneel gedeelte.
- Techniek** In het technische deel (hoofdstuk 4) worden zaken besproken zoals database wijzigingen t.o.v. de vorige GD versie en installatie/update instructies.
- Functioneel** In het functionele deel (hoofdstuk 5 en 6) komen alle gebouwde oplossingen en eventueel maatwerk en/of nieuwe functionaliteiten aan bod.

3 Planning

Inleiding

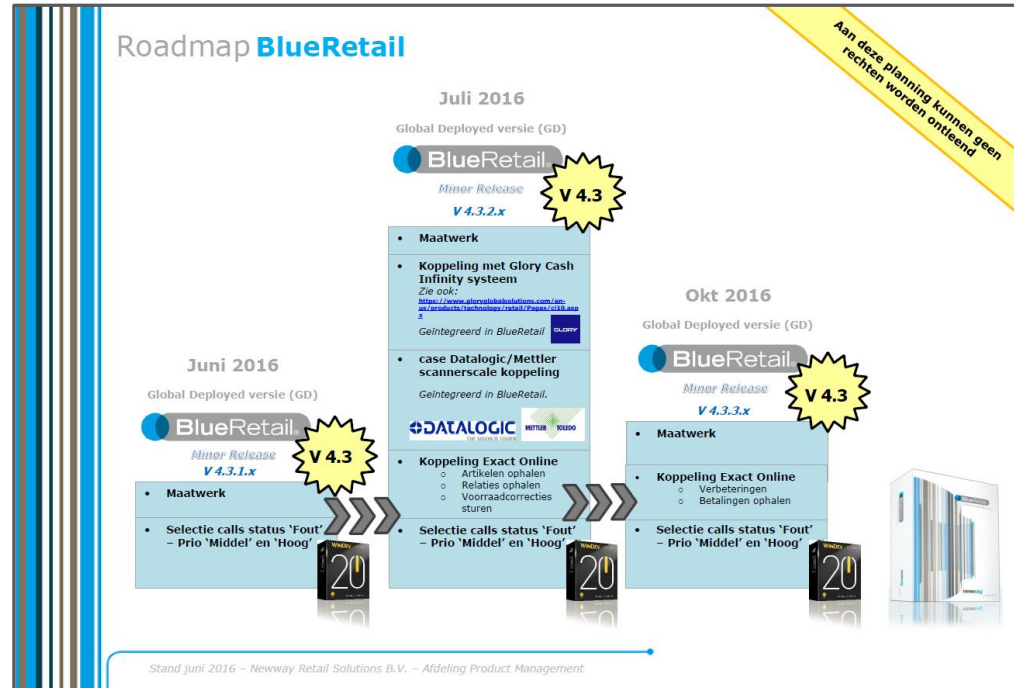
In dit hoofdstuk wordt de algehele roadmap voor BlueRetail getoond. Verder wordt de status van deze release t.o.v. de initiële planning weergegeven alsook de planning voor de volgende maandrelease.

3.1 Roadmap

Inleiding

Onderstaande de roadmap BlueRetail stand juni 2016.

Roadmap



Zoals te zien in de roadmap wordt er in augustus en september geen BlueRetail versie uitgebracht.

3.2 Release planning

Sprint mei 2016

Release 4.3.1
Geplande release datum: 08 juni 2016
Release datum: 08 juni 2016

Geplande functionaliteit	Status
• Koppeling met Glory Cash Infinity - Ingebouwd in BlueRetail	Openstaand.
• Case ScannerScale iteratie 1 - ingebouwd in BlueRetail	Openstaand.
• Maatwerk	Gerealiseerd.
• Selectie calls status 'Fout', prio 'Middel' en 'Hoog'.	Gerealiseerd.

**Momenteel
geparkeerd**

- Uitrol/update BlueRetail via BC-esb
- Technische revisie BlueRetail
- Certificering Scannerscale koppeling in verband met kostenoverweging. Newway is in overleg hierover met de aanvrager.

**Sprint
juni 2016**

Release versie: 4.3.2
Geplande release datum: 07 juli 2016

Voorlopig geplande functionaliteit:

- Koppeling met Glory Cash Infinity – Ingebouwd in BlueRetail
- Case ScannerScale iteratie 1 – ingebouwd in BlueRetail
- Maatwerk
- Koppeling Exact Online:
 - Ophalen artikelgegevens
 - Ophalen relatiegegevens
 - Versturen voorraadcorrecties
- Selectie calls status 'Fout', prio 'Hoog'.

4 Techniek

4.1 Algemeen

WinDev Versie



Deze versie is ontwikkeld met de **WinDev 20 UK versie** (<http://www.windev.com>). Dit zou géén gevolgen mogen hebben voor u als gebruiker.

Newway kan dit echter niet 100% uitsluiten!

Type update

	Kopieslag
	Patch verzoek
	Update
X	Upgrade
	Servicepack

Prioriteit

	Urgent / Spoed
	Hoog
X	Gemiddeld
	Laag
	Nader te bepalen

Grootte update

± 40 MB

Reboot nodig	JA	NEE
Backup nodig	JA	NEE
Rollback functionaliteit	JA	NEE

4.2 Installatie

Installatie voorwaarden

Deze versie kan geïnstalleerd worden als opvolger van New-Way Retail Software versie 2.4x of BlueRetail 3.xx.

De bestandsconversie zal geheel automatisch worden uitgevoerd. Indien de uitvalmodule aanwezig en geactiveerd is en het pakket conform de Newway richtlijnen is geïnstalleerd, dan zal op het werkstation (binnen het lokale netwerk) geheel automatisch het pakket worden geüpdate. Tevens zal de bijbehorende database conversie van de uitval database automatisch geschieden.

Uitvoer instructie



Deze BlueRetail installatie moet absoluut **dedicated** gedraaid worden met betrekking tot de BlueRetail database, omdat er een database conversie moet kunnen worden uitgevoerd. Dit houdt in dat:

- De automatische procedures **NIET** mogen draaien.
- De eventuele database back-up **NIET** mag worden uitgevoerd.
- Alle werkstations (server, info-points, kassa's en overige werkstations) BlueRetail **verlaten** moeten hebben. De applicatie mag dus **NIET** in gebruik zijn, in géén enkele vorm en/of op géén enkel station.
- Er géén andere Newway producten of producten van derden die de database kunnen gebruiken actief mogen zijn.
- De Kioskservers **moet zijn gekilled** via de taakmanager.

4.3 Database

Inleiding Hieronder worden de databasemutaties beschreven tussen BlueRetail versie 4.3.0.6 en versie 4.3.1.2

Verwijderde HyperFile bestanden Geen

Nieuwe HyperFile bestanden Geen

Gewijzigde HyperFile bestanden Geen

WinDev Framework Omdat deze versie met de WinDev 20 omgeving ontwikkeld is, zal bij installatie ook het benodigde WinDev Framework geïnstalleerd worden op de server en cliënts. Dit geschiedt geheel automatisch. De bestanden zijn te herkennen aan de naamgeving WD200<*. *>.DLL in de software omgeving van BlueRetail.

Registermutaties Zijn er registermutaties?

Nee	Ja	Omschrijving
X		N.v.t.

Overige mutaties Zijn er overige mutaties?

Nee	Ja	Omschrijving
X		N.v.t.

4.4 Update instructie

Update Maak op de server een back-up van de ..\<BlueRetail software> directory (hierin staat het oude WDL-bestand en eventueel geïnstalleerde patches).

Een cliënt wordt automatisch geüpdate bij het opnieuw opstarten van BlueRetail op de cliënt.

Zie ook uitvoerinstructie op pagina 8.

4.5 Instructies bij calamiteiten

Herstellen oude situatie Indien de update niet over een rollback functionaliteit beschikt, kunt u op de hieronder beschreven wijze terug keren naar de situatie voor de update!

Stap	Handeling
1	Verwijder op de server ...\<>BlueRetail software> en plaats de back-up terug
2	Een cliënt wordt automatisch geüpdate bij het herstarten van BlueRetail op de cliënt. Er is géén Reboot nodig.

4.6 Compatibiliteit met lagere versies



Het BlueRetail versie 4.3.1 MMS kan communiceren met de RMS versies van de gehele BlueRetail 4.xx en 3.xx-lijn

Vanaf release BlueRetail 3.42 wordt de bestandsuitwisseling met de New-Way Retail software 2.4x **NIET** meer ondersteund.

4.7 Koppeling BlueMobile Batch

BlueMobile 2.40 BlueRetail versie 4.3.1 kan communiceren met BlueMobile versie 2.40.001



BlueRetail versie 4.3.1 kan **NIET** communiceren met BlueMobile versies lager dan 2.40.001 In BlueMobile heeft een database-wijziging plaatsgevonden waardoor er vanuit lagere BlueRetail versies niet de juiste gegevens verstuurd worden.

4.8 Koppeling BlueMobile Wi-Fi (Client/Server)

BlueMobile 3.02 BlueRetail versie 4.3.1 kan communiceren met BlueMobile Wi-Fi versie 3.02 via de Enterprise Service Bus van Newway (BlueCommunication).



BlueMobile Wi-Fi versie 3.02 is gereleased op 11 juni 2015. Op onze FTP-server in de map: '\productmanagement/Applicaties/BlueMobile/Documentatie' is meer informatie terug te vinden met betrekking tot dit product.

Heeft u geen FTP-account maar wilt u wel meer informatie hebben omtrent dit product dan kunt u een mail sturen naar productmanagement@newway.nl.

5 BlueRetail Bugs

Inleiding

In deze versie zijn onderstaande oplossingen gebouwd. Dit betreffen:

- Oplossingen voor escalaties op eerdere versies die ook in de versie 4.3.1 zijn ingebouwd.
- Meldingen met de status 'Fout', 'Functionele omissie'

Veelal is er reeds door de afdeling Support Services van Newway een terugkoppeling geweest per mail.

Oplossing#	Beschrijving	Melding#, REF ID	Gewijzigde Objecten
18202	Er is onlangs een aanpassing gemaakt in de Exact Online koppeling, dat het factuurnummer bij debiteuren facturen op een andere plaats zou moeten komen. Maar nu gaat het fout bij inkoopfacturen.	18189 00.340.876	Exact.wdc
18104	Als men via een importsript creditnota's debiteuren importeerde, dan kwam alleen de laatste creditnota in het printbuffer.	18056 00.340.109	KMPort.wdc
18011	In uitval en in de spiegel klappt het programma er uit, als je de matchtabel start of prijssupplementen.	17990	Best_boekverschil.wdw en Best+prijssuppl.wdw
17971	Nieuw rapport toegevoegd onder de kop 'BTW': 'Totaaloverzicht uitgesplitst per omzetgroep'.		Printrapport.wdw, printrapport_keten.wdw en ReportPeriodeBTWOmzetgroep.wde
17953	Bij omzetgroepen kan men een minimale marge opgeven. In de kassa wordt dan berekend, wat het maximale percentage korting bij shift-f5, het maximale bedrag korting bij shift-f6 of het minimale bedrag bij shift-f7 moet zijn. Bij alle 3 ging de berekening fout. Ook bij orders, facturen en creditnota's ging dit fout.	17307 00.324.329	Scrckassa.wdw en Debmut_inv.wdw
17749	Opgelost: indien "Alleen laatste x dagen tonen bij overzichten" is ingevuld bij Debiteuren dan werd het overzicht van debiteuren creditnota's niet bijgewerkt, indien de datum wordt aangepast, indien deze is opgeroepen via de relatiekaart.	17576 00.337.175	dcred_ovrz.wdw

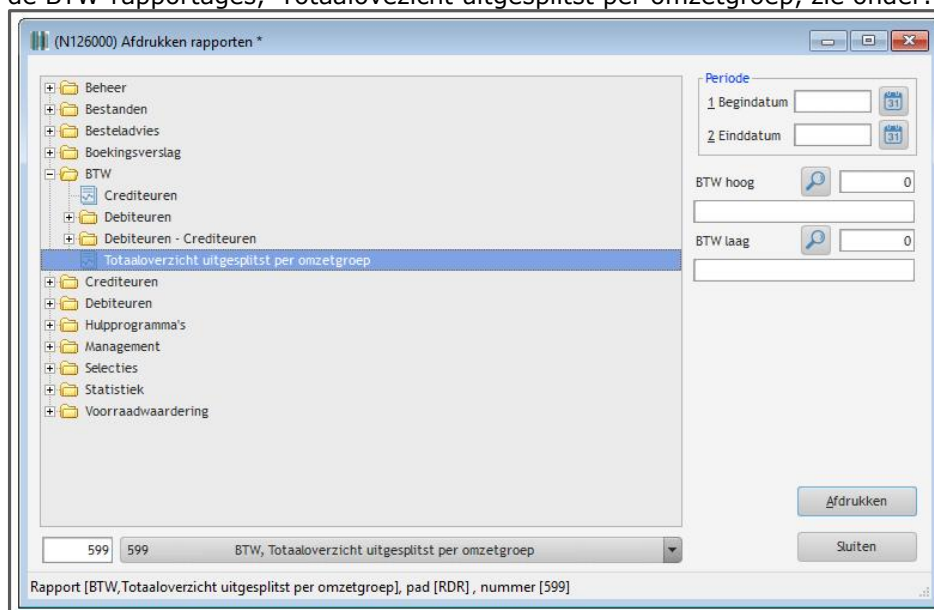
6 Maatwerk en nieuwe functionaliteit

Inleiding In deze versie is onderstaande nieuwe functionaliteit opgeleverd.

6.1 Rapport - Totaaloverzicht uitgesplitst per omzetgroep

6.1.1 Achtergrond

Inleiding Voor de klant Intertoys is binnen BlueRetail een rapport bijgebouwd binnen de BTW-rapportages, 'Totaaloverzicht uitgesplitst per omzetgroep, zie onder:

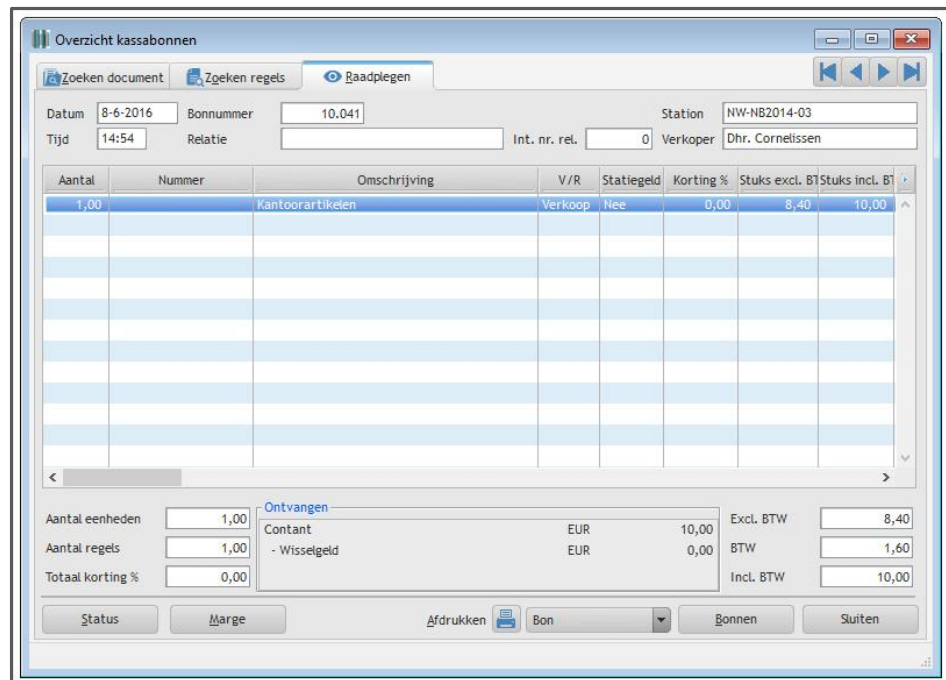


Parameters Er dienen voor het afdrukken van het rapport verschillende parameters ingegeven te worden:

- Begin- en einddatum waarover het rapport afgedrukt dient te worden.
- De binnen de betreffende administratie gekoppelde BTW hoog.
- De binnen de betreffende administratie gekoppelde BTW laag.

Werking Indien bovenstaande parameters gevuld worden dan worden de volgende gegevens getoond op basis van transacties:

In onderstaande kassabon heeft een verkoop op omzetgroep 'Kantoor-artikelen' plaats gevonden voor 10 euro.



Dit is als volgt terug te zien in het rapport:

BTW OVERZICHT PER OMZETGROEP			
Windows Panel RMS Fil. 1			
Huiskensstraat 51, 5916 PN Venlo			
Pad [RDR], Volledig overzicht van BTW. Periode: van 08-06-2016 t/m 08-06-2016			
Omzet aangeslagen op omzetgroep			
Kantoorartikelen			
	Excl. BTW	BTW-bedrag	Incl. BTW
Omzet BTW hoog	8,40	1,60	10,00
Omzet BTW laag	0,00	0,00	0,00
Omzet BTW nul	0,00	0,00	0,00
TOTALEN	8,40	1,60	10,00
Omzet totaal generaal			
	Excl. BTW	BTW-bedrag	Incl. BTW
Omzet BTW hoog	8,40	1,60	10,00
Omzet BTW laag	0,00	0,00	0,00
Omzet BTW nul	0,00	0,00	0,00
TOTALEN	8,40	1,60	10,00

In onderstaande kassabonnen heeft een verkoop op omzetgroep 'Lectuur' plaats gevonden voor 14 euro en een verkoop van het artikel 'Harry Potter en de vuurbeker' (valt ook binnen dezelfde omzetgroep) voor 17,95.

Overzicht kassabonnen

Zoeken document Zoeken regels Baadplegen

Datum: 8-6-2016 Bonnummer: 10.042 Station: NW-NB2014-03
 Tijd: 14:54 Relatie: Int. nr. rel.: 0 Verkooper: Dhr. Cornelissen

Aantal	Nummer	Omschrijving	V/R	Statiegeld	Korting %	Stuks excl. BT	Stuks incl. BT
1,00		Audiovisueel	Verkoop Nee	0,00		10,50	12,50
1,00		Lectuur	Verkoop Nee	0,00		13,21	14,00

Aantal eenheden: 2,00 **Ontvangen**
 Aantal regels: 2,00 Contant EUR 27,00 Excl. BTW 23,71
 Totaal korting %: 0,00 - Wisselgeld EUR 0,50 BTW 2,79
 Incl. BTW 26,50

Status Marge Afdrukken Bon Bonnen Sluiten

Overzicht kassabonnen

Zoeken document Zoeken regels Baadplegen

Datum: 8-6-2016 Bonnummer: 10.044 Station: NW-NB2014-03
 Tijd: 14:55 Relatie: Int. nr. rel.: 0 Verkooper: Dhr. Cornelissen

Aantal	Nummer	Omschrijving	V/R	Statiegeld	Korting %	Stuks excl. BT	Stuks incl. BT
1,00	ISBN 9076174199	Harry Potter & de vuurbeker	Verkoop Nee	0,00		16,93	17,95

Aantal eenheden: 1,00 **Ontvangen**
 Aantal regels: 1,00 Contant EUR 17,95 Excl. BTW 16,93
 Totaal korting %: 0,00 - Wisselgeld EUR 0,00 BTW 1,02
 Incl. BTW 17,95

Status Marge Afdrukken Bon Bonnen Sluiten

Dit zorgt ervoor dat het volgende in het rapport wordt weergegeven:

BTW OVERZICHT PER OMZETGROEP			
Windows Panel RMS Fil. 1			
Huiskensstraat 51, 5916 PN Venlo			
Pad [RDR], Volledig overzicht van BTW. Periode: van 08-06-2016 t/m 08-06-2016			
Omzet aangeslagen op artikel			
Lectuur			
	Excl. BTW	BTW-bedrag	Incl. BTW
Omzet BTW hoog	0,00	0,00	0,00
Omzet BTW laag	16,93	1,02	17,95
Omzet BTW nul	0,00	0,00	0,00
TOTALEN	16,93	1,02	17,95
Omzet aangeslagen op omzetgroep			
Lectuur			
	Excl. BTW	BTW-bedrag	Incl. BTW
Omzet BTW hoog	0,00	0,00	0,00
Omzet BTW laag	13,21	0,79	14,00
Omzet BTW nul	0,00	0,00	0,00
TOTALEN	13,21	0,79	14,00
Omzet totaal algemeen			
	Excl. BTW	BTW-bedrag	Incl. BTW
Omzet BTW hoog	0,00	0,00	0,00
Omzet BTW laag	30,14	1,81	31,95
Omzet BTW nul	0,00	0,00	0,00
TOTALEN	30,14	1,81	31,95

Uiteindelijk zal op de laatste pagina een totaaloverzicht geprint worden, zie onder:

BTW OVERZICHT PER OMZETGROEP			
Windows Panel RMS Fil. 1			
Huiskensstraat 51, 5916 PN Venlo			
Pad [RDR], Volledig overzicht van BTW. Periode: van 08-06-2016 t/m 08-06-2016			
Omzet aangeslagen op artikel			
Totaal alle omzetgroepen			
	Excl. BTW	BTW-bedrag	Incl. BTW
Omzet BTW hoog	91,12	17,31	108,43
Omzet BTW laag	16,93	1,02	17,95
Omzet BTW nul	0,00	0,00	0,00
TOTALEN	108,05	18,33	126,38
Omzet aangeslagen op omzetgroep			
Totaal alle omzetgroepen			
	Excl. BTW	BTW-bedrag	Incl. BTW
Omzet BTW hoog	18,91	3,59	22,50
Omzet BTW laag	13,21	0,79	14,00
Omzet BTW nul	0,00	0,00	0,00
TOTALEN	32,12	4,38	36,50
Omzet totaal generaal alle omzetgroepen			
	Excl. BTW	BTW-bedrag	Incl. BTW
Omzet BTW hoog	110,03	20,90	130,93
Omzet BTW laag	30,14	1,81	31,95
Omzet BTW nul	0,00	0,00	0,00
TOTALEN	140,17	22,71	162,88

7 Toelichting notaties

- Toetsen** Toetsen op het toetsenbord die in de instructie worden gebruikt, worden weergegeven in vetgedrukte hoofdletters tussen deze tekens < >. Bijvoorbeeld **<ENTER>**.
- Een alternatief voor het openen van menu's is om het menupunt met de muis aan te klikken.
- Knoppen** Knoppen op het beeldscherm waar u met de muis op kunt klikken, worden weergegeven tussen deze tekens []. Bijvoorbeeld **[Sluiten]**.
- Een alternatief voor het openen van menu's is om het menupunt met de muis aan te klikken.
- Programma-menu's** Programmamenu's worden weergegeven aan de hand van de menupaden. De menupaden worden in vetgedrukte letters weergegeven tussen deze tekens < >. Bijvoorbeeld, het menu 'Printerinstelling' heeft het menupad **<menupad IHP>**. Om dit menupunt te openen dient u **<Alt> + I** en achtereenvolgens **H** en **P** in te toetsen. Een ander voorbeeld is het menupad voor de verkooptransacties: **<VI>**. Om dit menupunt te openen dient u **<Alt> + V** en vervolgens **I** in te toetsen.
- Een alternatief voor het openen van menu's is om de juiste menupunten met de muis aan te klikken.

8 Definities en kernbegrippen

POS-kassa of PC-kassa (Till)	Hiermee wordt de kassa hardware bedoeld inclusief Retail specifieke randapparatuur (ticketprinter, EFT-terminal, klantendisplay, hand-/tafelscanner).
Point of Sale, POS	POS verwijst naar de verzameling functionaliteiten die hoofdzakelijk worden ingezet op een POS-kassa in rechtstreeks contact met de klant.
(Front Store)	Naast Point of Sale functionaliteit is dat voor BlueRetail ook de geïntegreerde functionaliteit als Point of Information (Informatiebalie) en Point of Service (Servicebalie voor reparatie, retour, verhuur etc.).
Winkel-management, RMS	RMS refereert aan de verzameling winkel specifieke functionaliteiten waarbij het management is betrokken. Het gaat hier om het beheren en controleren van geldstromen, goederenstromen en informatiestromen op de winkelvloer.
(Back Store)	Als voorbeeld kan gelden: het tellen, afkomen en controleren van kasgeld, het beheren van voorraden (inkoop, ontvangstgoederen en verkoop) en assortimenten en het opsporen en voorkomen van diefstal en fraude. Daarnaast moeten uiteraard ook alle relevante transactie gerichte rapportages beoordeeld worden.
Hoofdkantoor, MMS	Hiermee wordt de verzameling winkel ondersteunende, technische en organisatorische functionaliteiten bedoeld.
(Back Office, Head Quarters, Head Office)	Er kan worden gedacht aan beheer van stamgegevens van artikelen, klanten, personeel, filialen en leveranciers, maar ook aan het beheer van de interne informatiestromen (transacties tussen samenwerkende winkels) en externe informatiestromen (transacties met klanten en leveranciers).
Multi-Functioneel-systeem-gebruik	<p>Als de klant een kleine winkel heeft, zal in veel gevallen een groot aantal rollen door een en dezelfde persoon worden uitgeoefend. Het is dan niet mogelijk om voor elke functionele rol een ander systeem te gebruiken. Logt men in met een andere gebruikerscode, dan schakelt het systeem (BlueRetail) om naar de functies die bij die rol horen ongeacht op welk fysiek systeem men bezig is.</p> <p>Indien men in online (connected, géén uitval-) modus werkt, dan zullen alle aanwezige en aangeschafte functies het doen ongeacht op welk fysiek systeem men inlogt.</p>