



Release Notes BlueRetail versie 4.6.1

Product Management



Versie 0.1
Venlo, Oktober 2017

Bestand: BR v4.6.1 Release notes NL GD.docx

Versiebeheer

Naam	Datum	Versie	Wijziging
R. Wolters	04/10/17	V0.1	Initiële versie.

Disclaimer



Ondanks alle aan de samenstelling van de tekst bestede zorg, kan Newway géén enkele aansprakelijkheid aanvaarden voor eventuele directe en/indirecte schade, die voortvloeit/zou kunnen voortvloeien uit enige inhoudelijke onvolledigheid en/of onjuistheid, of andere fout, die in deze uitgave zou kunnen voorkomen.

Alle rechten voorbehouden. Niets uit deze uitgave mag worden verveelvoudigd, opgeslagen in geautomatiseerd gegevensbestand, of openbaar gemaakt, in enige vorm of op enige wijze, hetzij elektronisch, mechanisch, door fotokopieën, opname, of op enige andere manier, zonder voorafgaande uitdrukkelijke toestemming van Newway.

Inhoudsopgave

1	INLEIDING	4
2	TOELICHTING DOCUMENTINDELING	5
3	PLANNING	6
3.1	Roadmap.....	6
3.2	Release planning	6
4	TECHNIEK	7
4.1	Algemeen.....	7
4.2	Installatie	7
4.3	Database.....	8
4.4	Update instructie	8
4.5	Instructies bij calamiteiten	9
4.6	Compatibiliteit met lagere versies	9
4.7	Koppeling BlueMobile Batch.....	9
4.8	Koppeling BlueMobile Wi-Fi (Client/Server)	9
5	BLUERETAIL BUGS	10
6	MAATWERK EN NIEUWE FUNCTIONALITEIT	11
6.1	eVoucher en eTicket beschikbaar host Intersolve	11
	6.1.1.1 Nieuwe voucher/ticket instellingen.....	12
	6.1.1.2 Nieuwe proxy-server instelling	13
6.2	Webkenmerken	14
7	TOELICHTING NOTATIES	15
8	DEFINITIES EN KERNBEGRIPPEN	16

1 Inleiding

Inhoud Deze release notes hebben betrekking op BlueRetail versie 4.6.1 Global Deployed (GD).

In deze release notes worden de belangrijkste wijzigingen beschreven ten opzichte van BlueRetail versie 4.6.0 en oudere versies. Deze release notes zijn bedoeld om klanten en partners inzicht te verschaffen in de wijzigingen en nieuwe functionaliteit in deze versie van BlueRetail.



Versiebeheer Release Notes

Product Management zal het document updaten zodra hier vanuit de Newway Product Portfolio of vanuit enig ander technisch oogpunt noodzaak toe is.

Voorgaande release notes

Eerdere release notes staan op de BlueRetail website en zijn op te vragen bij Newway of te raadplegen in de map 'Documentatie' van de installatieset.

De release notes zijn met de grootst mogelijke zorg samengesteld. Mochten er onverhoopt toch fouten in voorkomen, dan biedt Newway u bij voorbaat haar excuses daarvoor aan. Newway accepteert **géén** schadeclaims als gevolg van eventuele fouten in de release notes. Er kunnen **géén** rechten worden ontleend aan de inhoud.



BlueRetail versie 4.6.1 – Minor release

Deze versie is de opvolger van BlueRetail 4.6.0 GD.

Deze versie bevat:

- Alle opgeloste fouten met status hoog, middel en laag zover dit binnen de planning paste. Zie *hoofdstuk 5*.
- Alle functionele omissies met status hoog, middel en laag zover dit binnen de planning paste. Zie *hoofdstuk 5*.
- Maatwerk of functionele wijzigingen. Zie *hoofdstuk 6*.

Newway is permanent bezig met het verbeteren van het product BlueRetail. Hierdoor kan het voorkomen dat

- koppelingen met applicaties van derden herzien moeten worden door databasemutaties;
- het pakket niet meer 100% neerwaarts compatibel is

Wij vragen hiervoor uw begrip. BlueRetail is een zeer omvangrijk, maar ook complex product en het is absoluut onmogelijk om zowel vooraf aan een nieuwe release alle fouten te vinden als ook volledige compatibiliteit te behouden met vorige versies.

Vragen

Bij eventuele vragen betreffende deze release kunnen BlueRetail eindgebruikers contact opnemen met de desbetreffende BlueRetail Reseller.

2 Toelichting documentindeling

- Leeswijzer** Dit document is opgedeeld in een technisch en functioneel gedeelte.
- Techniek** In het technische deel (hoofdstuk 4) worden zaken besproken zoals database wijzigingen t.o.v. de vorige GD versie en installatie/update instructies.
- Functioneel** In het functionele deel (hoofdstuk 5 en 6) komen alle gebouwde oplossingen en eventueel maatwerk en/of nieuwe functionaliteiten aan bod.

3 Planning

Inleiding In dit hoofdstuk wordt de algehele roadmap voor BlueRetail getoond. Verder wordt de status van deze release t.o.v. de initiële planning weergegeven alsook de planning voor de volgende maandrelease.

3.1 Roadmap

Inleiding Onderstaande de roadmap BlueRetail stand oktober 2017.

Roadmap *Momenteel wordt de nieuwe roadmap nog samengesteld. Zodra hier meer over bekend is zal deze via een nieuwe versie van deze releasenotes gecommuniceerd worden.*

3.2 Release planning

**Sprint
Juli-Sept
2017** Geplande release versie: 5.0.0
Release versie: 4.6.1

Vanwege een aantal problemen was het de bedoeling te updaten naar WinDev 22. Door het uitbrengen van een nieuwe print.dll door PC soft voor WinDev 20 is deze migratie voorlopig uitgesteld naar de major release van april 2018.

Geplande release datum: 04 oktober 2017
Release datum: 06 oktober 2017

Geplande functionaliteit	Status
• Stamtabel webshop	Gerealiseerd.
• Mogelijkheid vervangen AP client door connector op de ESB.	Loopt. Intern opgeleverd maar afgekeurd.
• Adresgegevens op verkooporder	Uitgesteld.
• Maatwerk aangepaste PRI functie	Loopt. Oplevering release november 2017.
• Selectie calls status 'Fout', prio 'Middel' en 'Hoog'.	Gerealiseerd.

Niet geplande functionaliteit	Status
• Maatwerk Intersolve eVoucher/eTicket functionaliteit	Gerealiseerd.

**Momenteel
geparkeerd**

- Uitrol/update BlueRetail via BC-esb
- Technische revisie BlueRetail
- Certificering Scannerscale koppeling in verband met kostenoverweging. Wacht op aanvrager. **Verwachting Q1 2018.**
- Koppeling Glory Cash Infinity – Wacht op klant

**Sprint
November
2017** Release versie 4.6.2
Geplande release datum: 08 november 2017

- Mogelijkheid vervangen AP client door connector op de ESB.
- Maatwerk aangepaste PRI functie
- Selectie calls status 'Fout', prio 'Middel' en 'Hoog'.

4 Techniek

4.1 Algemeen

WinDev Versie



Deze versie is ontwikkeld met **WinDev 20** (<http://www.windev.com>). Dit zou géén gevolgen mogen hebben voor u als gebruiker.

Newway kan dit echter niet 100% uitsluiten!

Type update

	Kopieslag
	Patch verzoek
	Update
X	Upgrade
	Servicepack

Prioriteit

	Urgent / Spoed
	Hoog
X	Gemiddeld
	Laag
	Nader te bepalen

Grootte update

± 40 MB

Reboot nodig	JA	NEE
Backup nodig	JA	NEE
Rollback functionaliteit	JA	NEE

4.2 Installatie

Installatie voorwaarden

Deze versie kan geïnstalleerd worden als opvolger van Newway Retail Software versie 2.4x of BlueRetail 3.xx.

De bestandsconversie zal geheel automatisch worden uitgevoerd. Indien de uitvalmodule aanwezig en geactiveerd is en het pakket conform de Newway richtlijnen is geïnstalleerd, dan zal op het werkstation (binnen het lokale netwerk) geheel automatisch het pakket worden geüpdate. Tevens zal de bijbehorende database conversie van de uitval database automatisch geschieden.

Uitvoer instructie



Deze BlueRetail installatie moet absoluut **dedicated** gedraaid worden met betrekking tot de BlueRetail database, omdat er een database conversie moet kunnen worden uitgevoerd. Dit houdt in dat:

- De automatische procedures **NIET** mogen draaien.
- De eventuele database back-up **NIET** mag worden uitgevoerd.
- Alle werkstations (server, info-points, kassa's en overige werkstations) BlueRetail **verlaten** moeten hebben. De applicatie mag dus **NIET** in gebruik zijn, in géén enkele vorm en/of op géén enkel station.
- Géén andere Newway producten of producten van derden die de database kunnen gebruiken mogen actief zijn.
- De Kioskservers moet **gesloten** worden via de taakmanager.

4.3 Database

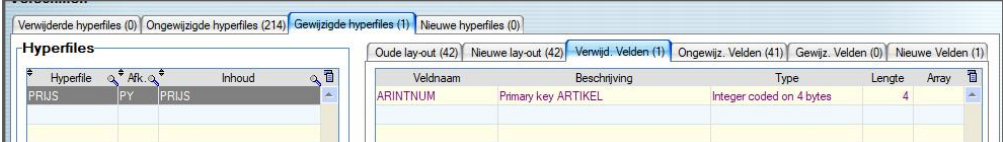
Inleiding Hieronder worden de databasemutaties beschreven tussen BlueRetail versie 4.6.0 en versie 4.6.1

Verwijderde HyperFile bestanden Geen

Nieuwe HyperFile bestanden Geen

Gewijzigde HyperFile bestanden PRIJS.FIC

PRIJS.FIC Verwijderd



PRIJS.FIC Nieuw



WinDev Framework

Omdat deze versie met de WinDev 20 omgeving ontwikkeld is, zal bij installatie ook het benodigde WinDev Framework geïnstalleerd worden op de server en cliënten. Dit geschiedt geheel automatisch. De bestanden zijn te herkennen aan de naamgeving WD200<*,*>.DLL in de software omgeving van BlueRetail.

Registermutaties

Zijn er registermutaties?

Nee	Ja	Omschrijving
X		N.v.t.

Overige mutaties

Zijn er overige mutaties?

Nee	Ja	Omschrijving
X		N.v.t.

4.4 Update instructie

Update

Maak op de server een back-up van de ..\<BlueRetail software> directory (hierin staat het oude WDL-bestand en eventueel geïnstalleerde patches).

Een cliënt wordt automatisch geüpdate bij het opnieuw opstarten van BlueRetail op de cliënt.

Zie ook uitvoerinstructie op pagina 7.

4.5 Instructies bij calamiteiten

Herstellen oude situatie

Indien de update niet over een rollback functionaliteit beschikt, kunt u op de hieronder beschreven wijze terug keren naar de situatie voor de update!

Stap	Handeling
1	Verwijder op de server ...\ <BlueRetail software> en plaats de back-up terug
2	Een cliënt wordt automatisch geüpdate bij het herstarten van BlueRetail op de cliënt. Er is géén Reboot nodig.

4.6 Compatibiliteit met lagere versies



Het BlueRetail versie 4.6.1 MMS kan communiceren met de RMS versies van de gehele BlueRetail 4.xx en 3.xx-lijn

Vanaf release BlueRetail 3.42 wordt de bestandsuitwisseling met de New-Way Retail software 2.4x **NIET** meer ondersteund.

4.7 Koppeling BlueMobile Batch

BlueMobile 2.40 BlueRetail versie 4.6.1 kan communiceren met BlueMobile versie 2.40.001



BlueRetail versie 4.6.1 kan **NIET** communiceren met BlueMobile versies lager dan 2.40.001 In BlueMobile heeft een database-wijziging plaatsgevonden waardoor er vanuit lagere BlueRetail versies niet de juiste gegevens verstuurd worden.

4.8 Koppeling BlueMobile Wi-Fi (Client/Server)

BlueMobile 3.02 BlueRetail versie 4.6.1 kan communiceren met BlueMobile Wi-Fi versie 3.02 via de Enterprise Service Bus van Newway (BlueCommunication).



BlueMobile Wi-Fi versie 3.02 is gereleased op 11 juni 2015. Op onze FTP-server in de map: '/productmanagement/Applicaties/BlueMobile/Documentatie' is meer informatie terug te vinden met betrekking tot dit product.

Heeft u geen FTP-account maar wilt u wel meer informatie hebben omtrent dit product dan kunt u een mail sturen naar productmanagement@newway.nl.

5 BlueRetail Bugs

Inleiding

In deze versie zijn onderstaande oplossingen gebouwd. Dit betreffen:

- Oplossingen voor escalaties op eerdere versies die ook in de versie 4.6.1 zijn ingebouwd.
- Meldingen met de status 'Fout', 'Functionele omissie'

Veelal is er reeds door de afdeling Support Services van Newway een terugkoppeling geweest per mail.

Oplossing#	Beschrijving	Melding#, REF ID	Gewijzigde Objecten
22746	Bij het invoeren of wijzigen van een factuur of andere transactie kan men deze mailen. Regelmatig gebeurde het, dat de verkeerde bijlage meegestuurd werd.	22061 20789 21848	cPrinter.wdc
22696	Bij het boekingsverslag vanuit rapporten werden afstorting wel meegeteld, maar bijstorting niet. Nu gebeurt dit wel.	22225	ReportPeriodeBoekhouding.wde
22536	Als men bij het invoeren van een creditnota al een relatie had geselecteerd en men wilde dan een factuur invoegen, dan werd de relatie niet automatisch geselecteerd.	21834	Dfakt_ovrz.wdw
22446	Nieuwe functionaliteit eVouchers en eTickets toegevoegd aan de Intersolve koppeling.	22387	ceCustomer, ceCustomerHost, ceCustomerHostBR, ceCustomerHostICP_VTC, ceCustomerHostIntersolve
22408	Als men voor de kassa ingesteld heeft, dat men popupschermen wil onderdrukken, dan komen er, als men naar afrekenen gaat, meldingen en vragen. In de touch wordt er echter niet gepositioneerd op de regel, waar de melding of vraag betrekking op heeft. Het scherm wordt ook niet direct bijgewerkt. Met deze aanpassing werkt dit wel.	22347	Scrkassa.wdw

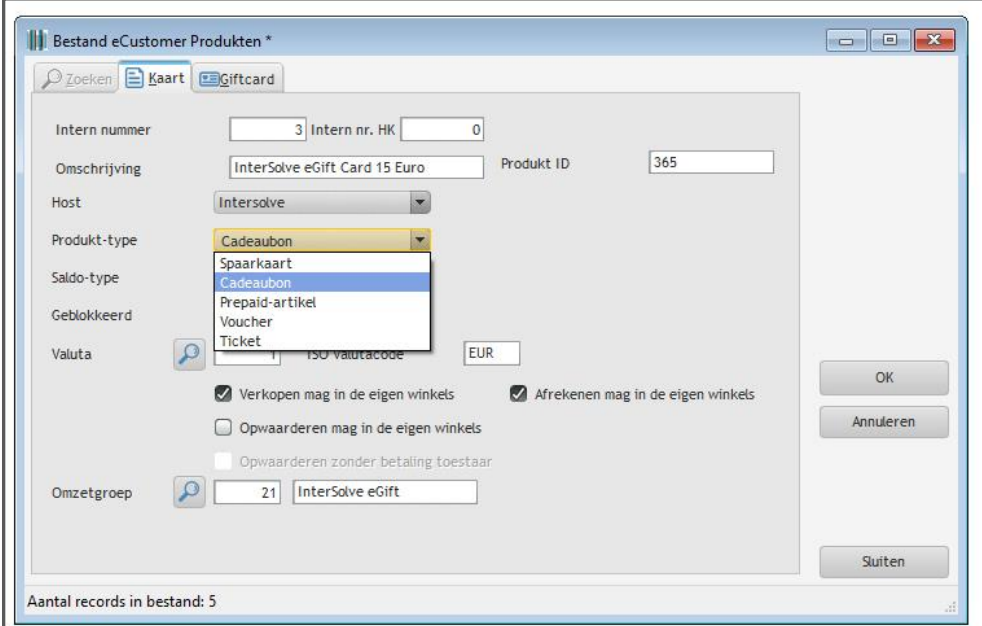
6 Maatwerk en nieuwe functionaliteit

Inleiding Dit hoofdstuk beschrijft de in deze versie nieuw gebouwde functionaliteit en/of maatwerk.

6.1 eVoucher en eTicket beschikbaar host Intersolve

Uitleg Binnen BlueRetail bestaan momenteel 5 producttypes binnen de tabel 'eCustomerproduct'. Dit zijn:

1. Spaarkaart (=Loyalty)
2. Cadeaubon (=Giftcard met variabele waarde)
3. Prepaid-artikel (=Giftcard met vaste waarde)
4. Voucher (=voucher voor b.v. opwaardeertegoed telefoon)
5. Ticket (= b.v. entreebewijs attractiebewijs)



Bestand eCustomer Produkten *

Zoeken Kaart Giftcard

Intern nummer: 3 Intern nr. HK: 0

Omschrijving: InterSolve eGift Card 15 Euro Produkt ID: 365

Host: Intersolve

Produkt-type: Cadeaubon (dropdown menu open showing: Spaarkaart, Cadeaubon, Prepaid-artikel, Voucher, Ticket)

Saldo-type: Cadeaubon

Geblokkeerd:

Valuta: EUR

Verkopen mag in de eigen winkels Afrekenen mag in de eigen winkels

Opwaarderen mag in de eigen winkels

Opwaarderen zonder betaling toestaan

Omzetgroep: 21 InterSolve eGift

OK Annuleren Sluiten

Aantal records in bestand: 5

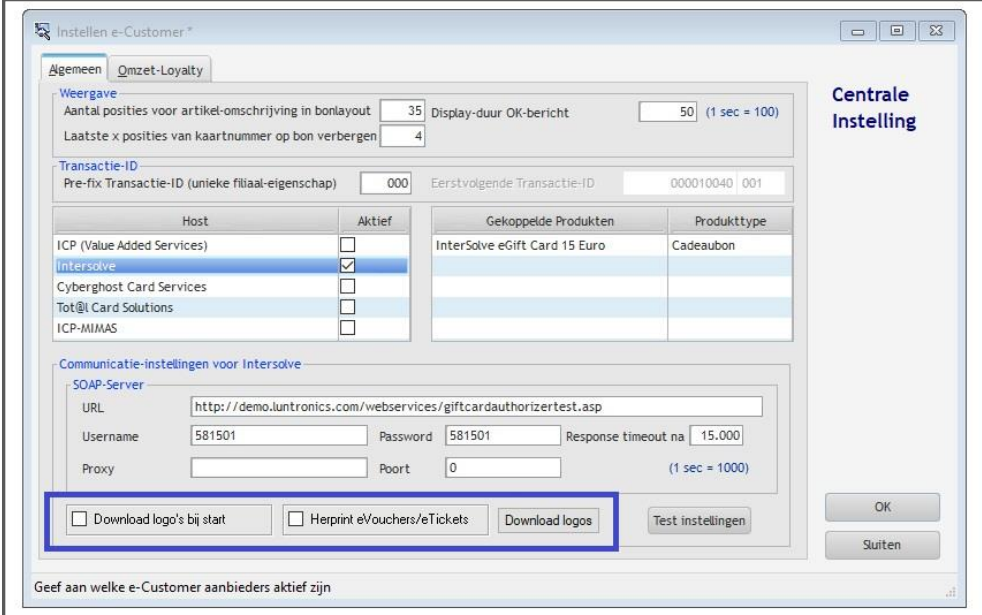
Voor de host 'Intersolve' waren alleen de types 2 en 3 geïmplementeerd. Nu zijn daar de types 4 en 5 aan toegevoegd.

Dit betekent dat vanaf deze release eVouchers en eTickets ook beschikbaar komen indien u beschikt over de module 'Web Transaction Services' en werkt met de Intersolve koppeling.

6.1.1.1 Nieuwe voucher/ticket instellingen

Uitleg

Binnen de eCustomer instellingen voor de Intersolve koppeling zijn vanaf deze versie onderstaande voucher/ticket instellingen toegevoegd:



Instellen e-Customer *

Algemeen Omzet-Loyalty

Weergave
 Aantal posities voor artikel-omschrijving in bonlayout Display-duur OK-bericht (1 sec = 100)
 Laatste x posities van kaartnummer op bon verbergen

Transactie-ID
 Pre-fix Transactie-ID (unieke filiaal-eigenschap) Eerstvolgende Transactie-ID

Host	Aktief	Gekoppelde Producten	Produkttype
ICP (Value Added Services)	<input type="checkbox"/>	InterSolve eGift Card 15 Euro	Cadeaubon
Intersolve	<input checked="" type="checkbox"/>		
Cyberghost Card Services	<input type="checkbox"/>		
Tot@t Card Solutions	<input type="checkbox"/>		
ICP-MIMAS	<input type="checkbox"/>		

Communicatie-instellingen voor Intersolve

SOAP-Server
 URL
 Username Password Response timeout na
 Proxy Poort (1 sec = 1000)

Download logo's bij start Herprint eVouchers/eTickets

OK
 Sluiten

Geef aan welke e-Customer aanbieders actief zijn

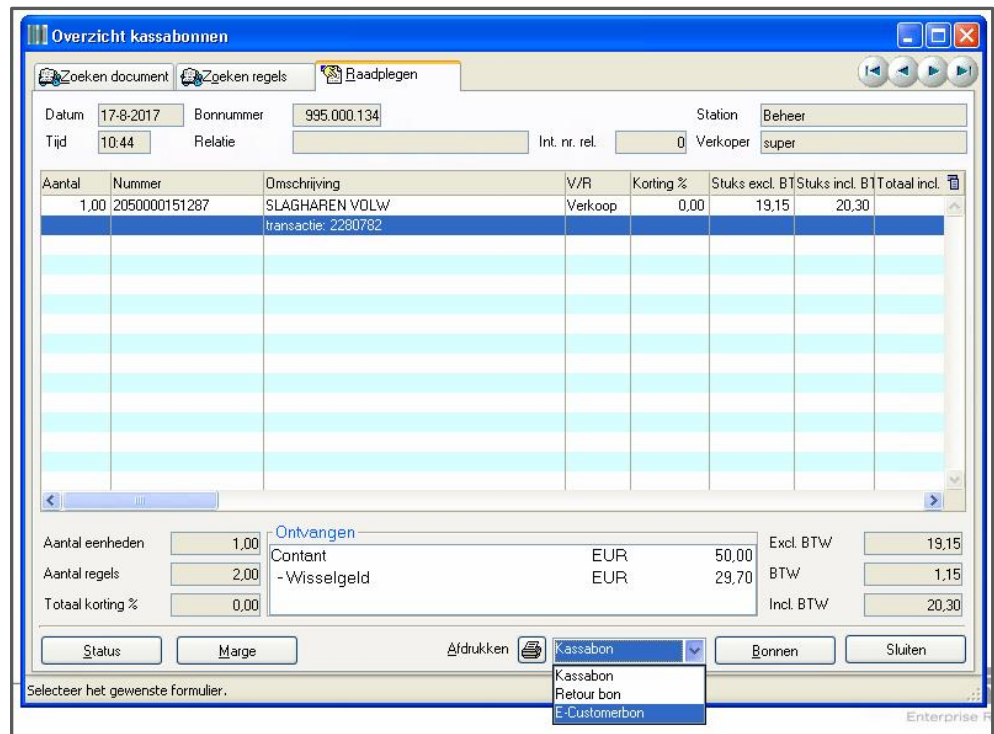
Download logo's bij start

Voornamelijk bij eTickets zal natuurlijk op het entreebewijs ook het logo van het attractiepark geprint worden. Deze logo's worden door Intersolve beschikbaar gesteld. Aangezien het natuurlijk kan zijn dat er logo's bij komen of wijzigen zorgt het aanvinken van de instelling ervoor dat bij het opstarten van de BlueRetail automatisch de nieuwste logo's worden gedownload.

Herprint eVouchers/eTickets

Om fraude te voorkomen staat deze mogelijkheid standaard uit. Er mag sowieso geen kopie afgedrukt van een voucher of ticket. Echter het kan voor komen dat bijvoorbeeld de afdruk slecht is of het papier in de bonnenprinter op is. Door het aanvinken van deze optie bestaat er dan alsnog de mogelijkheid om de voucher of het ticket te herprinten voor de klant (deze mogelijkheid is beschikbaar vanaf de supervisorcode).

Dit is mogelijk door via 'Overzicht kassabonnen' de bewuste kassabon te kiezen en dan op het printer-icoon te klikken. Er zal dan ook de optie 'E-customerbon' verschijnen.

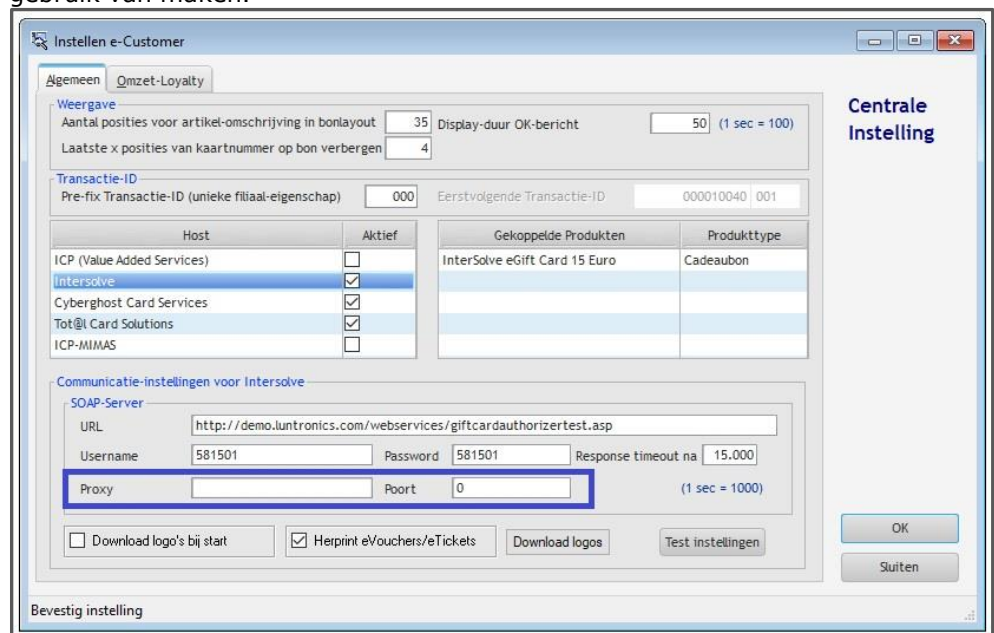


Download logo's
Mogelijkheid om handmatig de nieuwste logo's te downloaden.

6.1.1.2 Nieuwe proxy-server instelling

Uitleg

Vanwege security redenen kan er tussen de kassa-pc en het internet nog een proxy-server zitten. De gegevens die naar Intersolve gestuurd worden zullen dan via deze server verstuurd moeten worden. Hiervoor is onderstaande instelling toegevoegd. Zolang deze leeg gelaten wordt zal het systeem hier geen gebruik van maken.



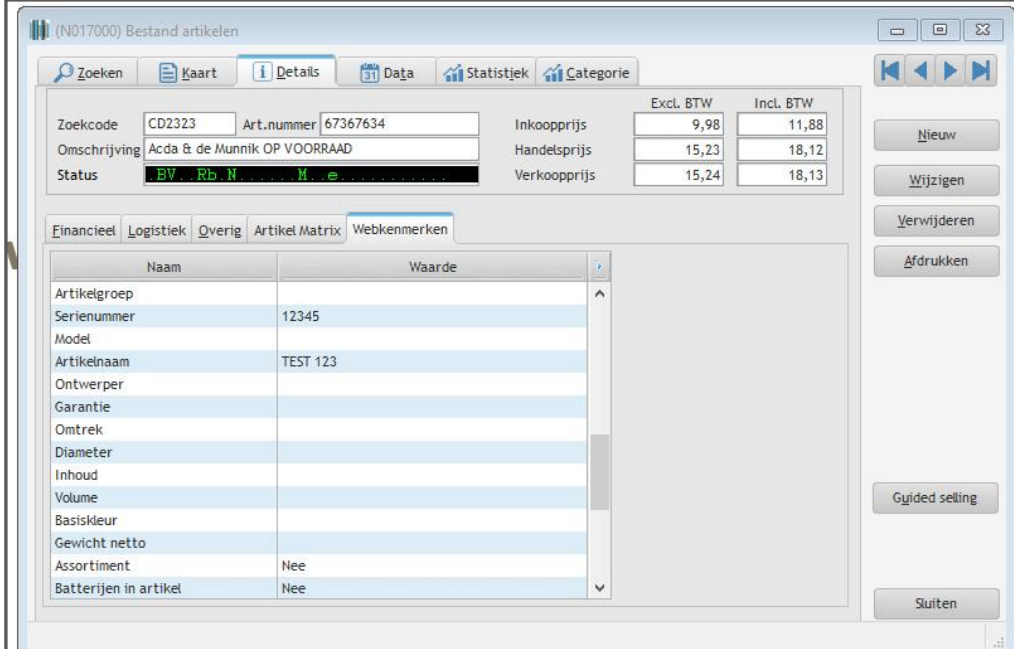
6.2 Webkenmerken

Uitleg

In deze versie zit een eerste versie van een tabel met extra kenmerken die meegegeven kunnen worden richting een webshop.

Momenteel kan deze tabel (nog) alleen gevuld worden via de door Newway geleverde ESB (Enterprise service bus, meer hierover op: <https://www.newway.nl/bluecommunication/>)

Zodra een record in deze nieuwe tabel gevuld is, zal deze zichtbaar zijn voor alle artikelen via het tabblad 'Webkenmerken' onder 'Bestanden\Artikelen\Bestand', tabblad 'Details'.



The screenshot shows the 'Webkenmerken' tab in the 'Details' view of an article. The article details are as follows:

		Excl. BTW	Incl. BTW
Zoekcode	CD2323	Art.nummer	67367634
Omschrijving	Acda & de Munnik OP VOORRAAD		
Status	BV Rb N M e		
Inkoop prijs	9,98	Handels prijs	15,23
Verkoop prijs	15,24	Incl. BTW	18,13

The 'Webkenmerken' table is currently empty:

Naam	Waarde
Artikelgroep	
Serienummer	12345
Model	
Artikelnaam	TEST 123
Ontwerper	
Garantie	
Omtrek	
Diameter	
Inhoud	
Volume	
Basis kleur	
Gewicht netto	
Assortiment	Nee
Batterijen in artikel	Nee

7 Toelichting notaties

- Toetsen** Toetsen op het toetsenbord die in de instructie worden gebruikt, worden weergegeven in vetgedrukte hoofdletters tussen deze tekens < >. Bijvoorbeeld **<ENTER>**.
- Een alternatief voor het openen van menu's is om het menupunt met de muis aan te klikken.
- Knoppen** Knoppen op het beeldscherm waar u met de muis op kunt klikken, worden weergegeven tussen deze tekens []. Bijvoorbeeld **[Sluiten]**.
- Een alternatief voor het openen van menu's is om het menupunt met de muis aan te klikken.
- Programma-menu's** Programmamenu's worden weergegeven aan de hand van de menupaden. De menupaden worden in vetgedrukte letters weergegeven tussen deze tekens < >. Bijvoorbeeld, het menu 'Printerinstelling' heeft het menupad **<menupad IHP>**. Om dit menupunt te openen dient u **<Alt> + I** en achtereenvolgens **H** en **P** in te toetsen. Een ander voorbeeld is het menupad voor de verkooptransacties: **<VI>**. Om dit menupunt te openen dient u **<Alt> + V** en vervolgens **I** in te toetsen.
- Een alternatief voor het openen van menu's is om de juiste menupunten met de muis aan te klikken.

8 Definities en kernbegrippen

POS-kassa of PC-kassa (Till)	Hiermee wordt de kassa hardware bedoeld inclusief Retail specifieke randapparatuur (ticketprinter, EFT-terminal, klantendisplay, hand-/tafelscanner).
Point of Sale, POS	POS verwijst naar de verzameling functionaliteiten die hoofdzakelijk worden ingezet op een POS-kassa in rechtstreeks contact met de klant.
(Front Store)	Naast Point of Sale functionaliteit is dat voor BlueRetail ook de geïntegreerde functionaliteit als Point of Information (Informatiebalie) en Point of Service (Servicebalie voor reparatie, retour, verhuur etc.).
Winkel-management, RMS	RMS refereert aan de verzameling winkel specifieke functionaliteiten waarbij het management is betrokken. Het gaat hier om het beheren en controleren van geldstromen, goederenstromen en informatiestromen op de winkelvloer.
(Back Store)	Als voorbeeld kan gelden: het tellen, afkomen en controleren van kasgeld, het beheren van voorraden (inkoop, ontvangstgoederen en verkoop) en assortimenten en het opsporen en voorkomen van diefstal en fraude. Daarnaast moeten uiteraard ook alle relevante transactie gerichte rapportages beoordeeld worden.
Hoofdkantoor, MMS	Hiermee wordt de verzameling winkel ondersteunende, technische en organisatorische functionaliteiten bedoeld.
(Back Office, Head Quarters, Head Office)	Er kan worden gedacht aan beheer van stamgegevens van artikelen, klanten, personeel, filialen en leveranciers, maar ook aan het beheer van de interne informatiestromen (transacties tussen samenwerkende winkels) en externe informatiestromen (transacties met klanten en leveranciers).
Multi-Functioneel-systeem-gebruik	<p>Als de klant een kleine winkel heeft, zal in veel gevallen een groot aantal rollen door een en dezelfde persoon worden uitgeoefend. Het is dan niet mogelijk om voor elke functionele rol een ander systeem te gebruiken. Logt men in met een andere gebruikerscode, dan schakelt het systeem (BlueRetail) om naar de functies die bij die rol horen ongeacht op welk fysiek systeem men bezig is.</p> <p>Indien men in online (connected, géén uitval-) modus werkt, dan zullen alle aanwezige en aangeschafte functies het doen ongeacht op welk fysiek systeem men inlogt.</p>